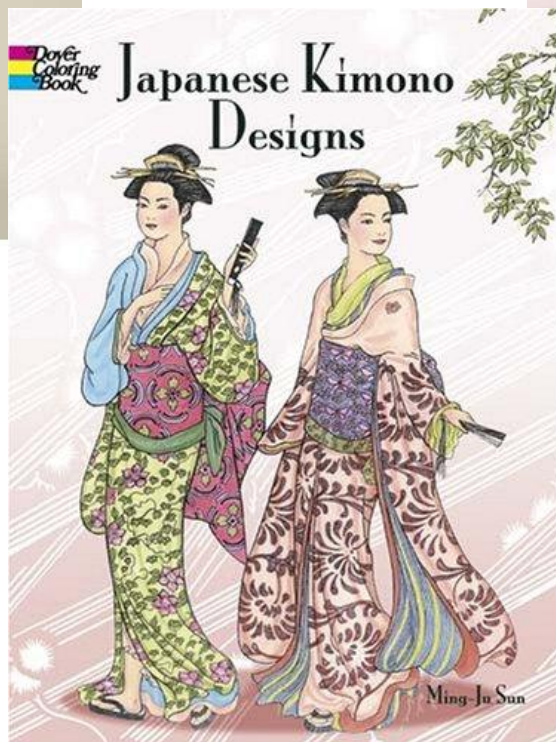


# De Japanse kimono

Het Japanse begrip 'kimono' betekent letterlijk vertaald: "dingen om aan te trekken". Onder het begrip kimono verstaat men traditioneel alle kleding, inclusief onderkleding, sokken en schoenen. In het westen betekent kimono alleen het traditionele Japanse gewaad met wijde mouwen en zonder sluiting. De kimono wordt enkellang gedragen en links over rechts gesloten. Bij het aantrekken wordt er op gelet, dat de kraag enige centimeters van de hals afstaat. De breedte en lengte van de Japanse balen stof zijn maatgevend voor het patroon en de maat van de kimono. De geweven stroken stof zijn altijd tussen 36,5 en 39 cm breed en ca. 12 m. lang. Een baal stof is precies genoeg voor een daagse kimono. Hij wordt zo min mogelijk verknipt, opdat de zelfkanten behouden blijven en de naadtoeslagen niet hoeven te worden afgewerkt. Afhankelijk van de maat en de heupomvang worden de stroken stof met meer of minder naad aan elkaar genaaid, om zo de aanpassing aan de maat te verkrijgen. Welke stofkwaliteiten gebruikt worden, hangt af van de gelegenheid en het type kimono. Voor feestelijke gelegenheden wordt de kimono natuurlijk uit zijde gemaakt. Er zijn verschillende kwaliteiten zijde, b.v. *tsumugi* (uit geverfde strengen geweven ruwe zijde), *rinzu* (effen geweven, bedrukte of beschilderde zijden damast), *habutae* (zwarte, zeer stevige zijden stof voor formele gelegenheden), *sha* (los geweven zijde). In herfst en winter worden overdag wollen kimono's gedragen. In het warmere jaargetijdje draagt men katoenen en linnen kimono's. Ook kunstzijde en andere synthetische stoffen worden voor informele gelegenheden steeds meer gebruikt, omdat ze gemakkelijk te onderhouden en goedkoop zijn.



# Kimono

## 1 Voor- en rugpand

Meet op een verticale opzetlijn de lengte naar beneden en trek een haakse lijn. Meet van het uitgangspunt  $1/8$  halswijdte naar beneden en trek een haakse lijn naar links. Meet de halsspiegel met  $1/4$  hls<sub>w</sub> + 2 cm naar links en trek een haakse lijn naar boven tot de bovenlijn. Teken de rughals in volgens voorbeeld. Meet de schouderbreedte van  $1/8$  h<sub>w</sub> + 4 - 8 cm naar links vanuit het wervelpunt. Kies de toegift afhankelijk van de maat. De schouderbreedte + naadtoeslagen mag de breedte van de stofstrook niet overschrijden. Voor zeer gezette of grote figuren is het aan te raden een apart patroon te maken voor bredere stofbanen. Verleng de schoudernaad tot  $1/2$  spanbreedte. In het westen draagt men de mouwen iets over de pols. De mouwlengte + naadtoeslagen mag de breedte van de stofstrook niet overschrijden. Trek haakse lijnen naar beneden voor schouder- en mouwwijdte. Bepaal de mouwlengte naar wens. Markeer de handwijdte. Bepaal de armsgaathoogte op  $1/2$  voorlengte. De plooi onder de voorlengte geeft de afstand aan, die in een plooi naar boven gelegd wordt bij het aandoen en ombinden van de kimono. Bepaal de halsuitsnijding op *mv* op 14 - 16 cm en teken de kraag volgens voorbeeld. De kraagbreedte varieert van 5 tot 9 cm. Teken de voor-

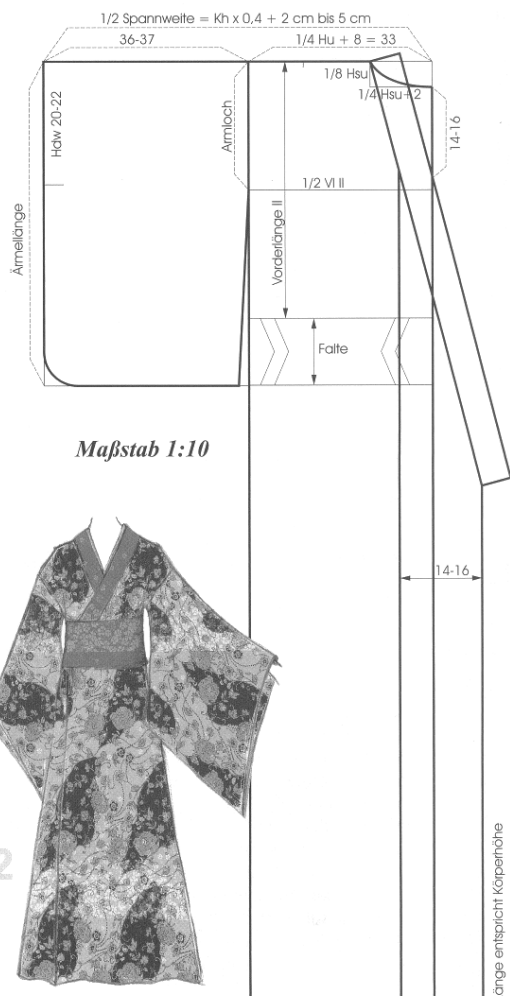
deelnaad en de overslag in volgens voorbeeld. Meet de rughals op en verleng de kraagstrook met dat bedrag.

## 2 Patroondelen

Neem alle patroondelen over. Spiegel de mouwen. Meet de rughals op en verleng de kraag overeenkomstig. Spiegel de kraag. Corrigeer het verloop van de naden. Geef de draadrichting aan.

### Maattabel maat 40

Hoofdmaten in cm		$1/2$	$1/4$	$1/8$
<i>ll</i>	lichaamslengte	<b>178,0</b>		
<i>hw</i>	heupwijdte	<b>100,0</b>	50	25
<i>hls<sub>w</sub></i>	halswijdte	<b>36,6</b>	18,3	9,2
				4,6
Hulpmaten in cm		+ toegiften		
<i>schbr</i>	schouderbreedte	<b>33,0</b>	$1/4$ h <sub>w</sub> + 4 - 8	
<i>spw</i>	spanwijdte	<b>140,0</b>	gemeten	
$1/2$ <i>spw</i>	berekend	<b>69,5</b>	$ll \times 0,4 + 2 - 5$	



## De obi

De kimono wordt gebonden met een sjerp uit stof: de *obi*. De *fukuro obi* is de standaard obi: 27 cm breed en 4 m lang. Bij formele gelegenheden gebruikt men de *maru obi* van 65 cm breedte en 4 m lang. Er zijn verschillende manieren voor het binden van de obi. De *taiko*-knoop is de traditionele obiknoop. Hij wordt gedragen met een cilindervormig obikussen, dat met een obisjaal, de *obiage* gefixeerd wordt. De obi wordt met een obikoord, de *obijime*, vastgehouden. Een andere knoop is de *fukura susume*, die meer als een strik wordt gebonden. Welke obiknoop bij welke kimono hoort, hangt af van het getrouwd of ongetrouwd zijn en van de leeftijd van de draagster. Het traditionele obikussen wordt meer door getrouwde vrouwen gedragen. De obi met strik daarentegen komt vaker voor bij niet getrouwde vrouwen. Toch zijn de traditionele grenzen niet meer zo heel streng en vaak worden de obiknopen naar believen gemaakt.

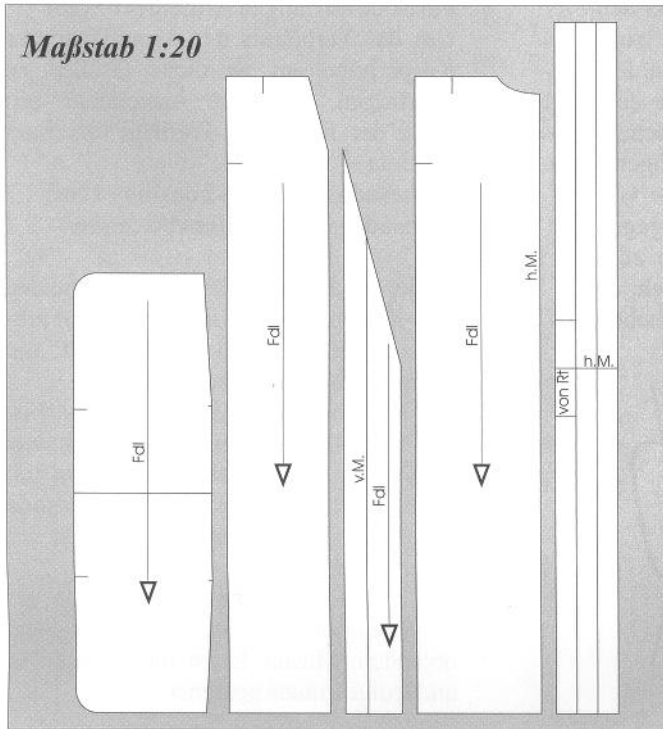
## De lengte

De lengte van de kimono hangt in ieder geval af van de lengte van de draagster. Bij zeer grote of stevig gebouwde figuren kan de lengte zelfs met een toegift op de lichaamslengte bepaald worden. De kimono wordt zo aangedaan, dat de zoom net over de voeten valt. Dan wordt de kimono met een soepele hand op de heup vastgebonden. De overhangende lengte wordt in een plooi gelegd en met de stofsjerp, de obi vastgelegd.

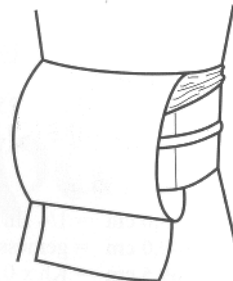
## Mouwlengte

De mouwlengte van een kimono wordt bepaald door de burgerlijke staat van de draagster op dat moment en door de ceremoniële gelegenheid. Getrouwde vrouwen dragen hun kimono met kortere mouwen van 40 - 50 cm lengte (*tomosode*). Een *furisode* kimono is een kimono met lange, slingerende mouwen voor jonge, ongetrouwde vrouwen. De mouwlengte van de furisode varieert van 75 cm tot 105 cm.

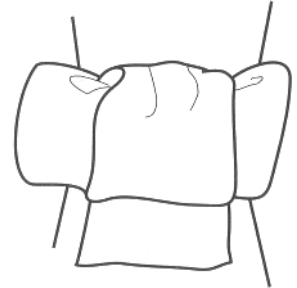
Maßstab 1:20



Patroondelen

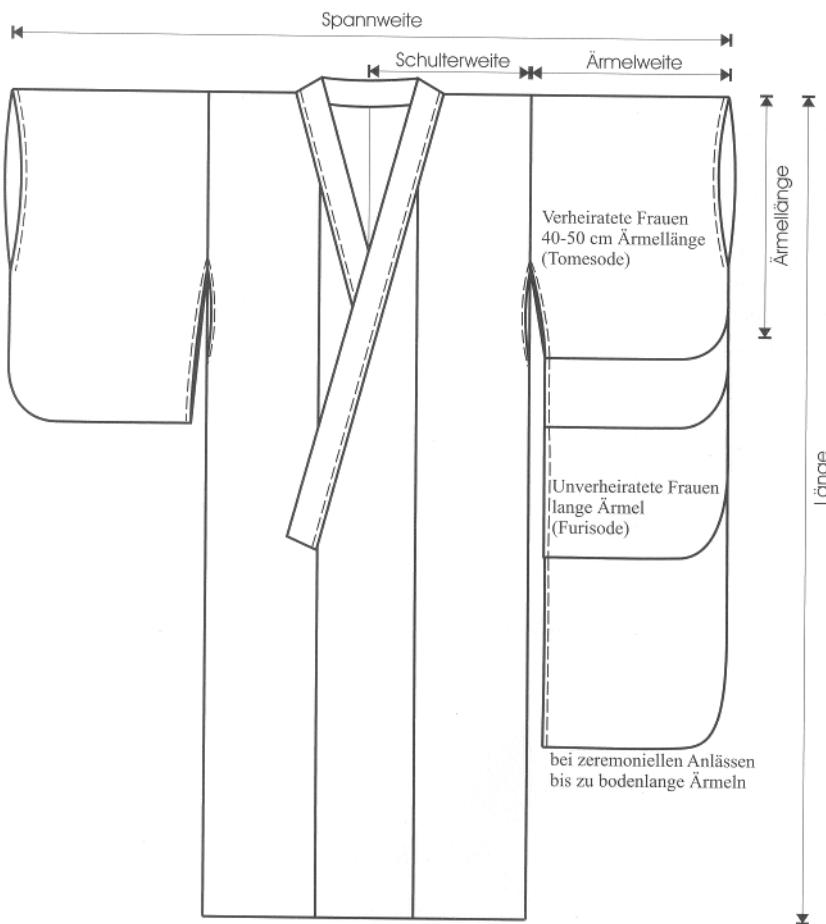


TAIKO



FUKURA SUZUME

Obi



Overzicht lengtes mouwen en basis kimono